

Městská část Praha – Kolovraty



Odhad počtu obyvatel se zaměřením na děti v předškolním věku

Zpracoval: David Borges
Datum: 19. ledna 2014

1. Shrnutí

Účelem této studie je poskytnout podklady pro rozvoj základní školy zřizované městskou částí Praha – Kolovraty. Cílem studie je proto odhadnout budoucí počet a věkovou strukturu dětí v MČ a upřesnit potřebnou budoucí kapacitu základní školy. Studie pokrývá období 2014 – 2020.

Odhadu počtu budoucích žáků ZŠ vychází z dosavadního demografického vývoje v MČ, na nějž navazuje odhad budoucích trendů. Základem analýzy byly informace obsažené v registru obyvatel MČ, tedy zejména počty, pohlaví a věk narozených, zemřelých, přistěhovaných a odstěhovaných obyvatel. Tyto informace jsou k dispozici v potřebné struktuře od r. 2000, historická analýza pokrývá tedy období třinácti let (*údaje za rok 2013 vycházejí z předběžných odhadů*).

Na základě předchozího vývoje a s využitím dalších vstupů (např. průměrná plodnost) byl zpracován odhad budoucího vývoje, tedy počtu a věkové struktury obyvatel MČ v období 2014 - 2020. Tento odhad se skládá ze tří částí:

- **Odhad počtu přistěhovaných a odstěhovaných** (čistá imigrace) vychází z trendů let 2000 – 2013, ale je upraven podle očekávané budoucí nabídky bytů.
- **Odhad počtu zemřelých** (pro zjednodušení připojen k odhadu čisté imigrace) vychází z trendů let 2000 – 2013.
- **Odhad počtu narozených dětí** je odvozen od celostátní statistiky plodnosti poskytované ČSÚ a počtem žen, které v MČ v současnosti žijí nebo se do ní přistěhují v budoucnosti (do určité míry tedy závisí na výsledku odhadu čisté migrace).

Se znalostí budoucího počtu dětí je vytvořen:

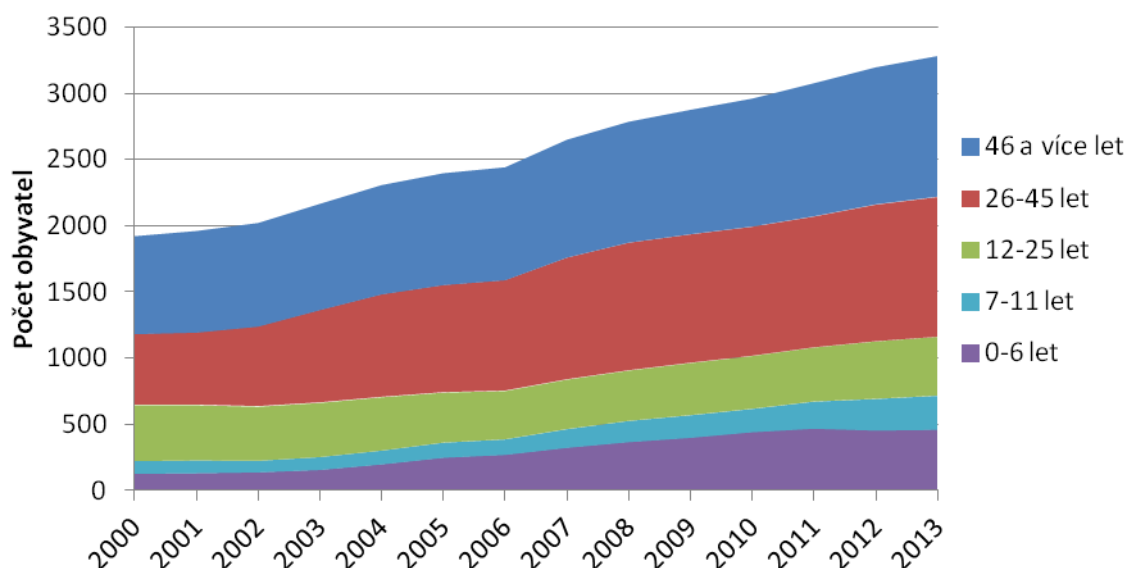
- **Odhad počtu dětí nastupujících do prvních tříd.** V rámci této analýzy jsou odhady počtu dětí v jednotlivých letech upraveny s ohledem na procento odkladů nástupu do ZŠ. Zohledněno je také procento odchodů dětí do jiných ZŠ. Možnost příchodu dětí z jiných MČ není uvažována, vzhledem k již naplněné kapacitě ZŠ.
- **Odhad počtu potřebných učeben** vychází z odhadu počtu žáků v jednotlivých ročnících a zohledňuje i zákonné požadavky na maximální a minimální počty dětí ve třídách.

2. Shrnutí dosavadního vývoje

MČ Praha – Kolovraty zaznamenala v posledních 13 letech velmi výrazný nárůst počtu obyvatel. Zatímco v roce 2000 bylo v MČ trvale hlášeno necelých 2.000 občanů, koncem roku 2013 dosáhl tento počet téměř 3.300. V průměru tedy počet trvale hlášených obyvatel každoročně rostl zhruba o 4,2%.

Z obr. 1 je patrné, že tempo růstu počtu obyvatel se v jednotlivých věkových kategoriích výrazně lišilo. Nejsilnější byl nárůst věkové skupiny předškolních dětí (0-6 let), jejichž počet se v průběhu sledovaného období zvýšil více než na trojnásobek (ze 130 dětí v r. 2000 na více než 450 dětí v r. 2013). Více než dvojnásobně vzrostla i skupina dětí ve věku od 7-11 let, což je věk zhruba odpovídající prvnímu stupni základní školy. Počet obyvatel ve věku 12-25 let se výrazněji nezměnil, zatímco věková skupina do 26-45 let narostla za sledované období zhruba dvojnásobně. Počet obyvatel starších než 45 let se zvýšil o necelou polovinu.

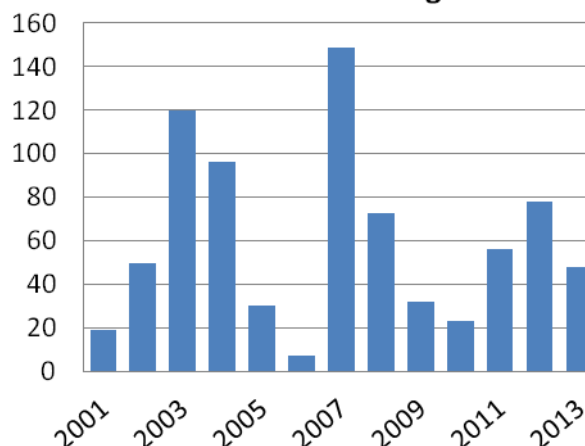
Obr. č.1: Věková struktura obyvatel MČ



Výrazný nárůst počtu obyvatel MČ, zejména pokud jde o počet předškolních dětí, lze vysvětlit kombinací dvou faktorů:

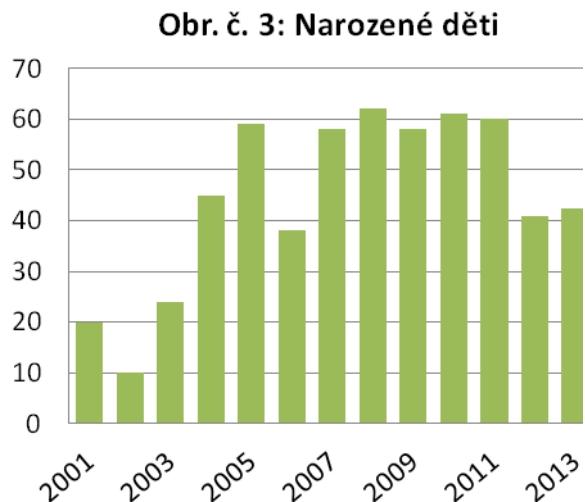
- Prvním faktorem je pokračující trend rozvoje příměstského bydlení započatý ve druhé polovině 90. let. Vzhledem k příznivému životnímu prostředí, dobré dopravní dostupnosti a rozvinuté občanské vybavenosti se MČ Praha - Kolovraty stala v minulých letech vyhledávanou rezidenční lokalitou. Intenzivní bytová výstavba přilákala do MČ nové obyvatele, a to buď mladé rodiny s malými dětmi,

Obr. č.2: Čistá imigrace



případně páry, kterým se děti narodily krátce po přistěhování. Výsledkem je výrazný nárůst dětí v předškolním věku a také silný růst obyvatel ve věku 25-35 let, tedy ve věku typickém pro založení rodiny. Tento vývoj nebyl přítom v minulosti ani zdaleka rovnoměrný a odvíjel se především od dokončování významných developerských celků (viz obr. 2). V průměru se však v období 2001 – 2013 přistěhovalo do MČ asi 60 obyvatel za rok.

- Druhým faktorem ovlivňujícím vyšší nárůst počtu narozených dětí je skutečnost, že v uplynulých deseti letech zakládaly rodiny silné populační ročníky ze 70. let (v období 2001 – 2010 vzrostl počet narozených dětí v ČR zhruba o 30% a rostl tedy i v MČ Praha – Kolovraty. Efekt silných populačních ročníků však vysvětluje zhruba asi jen 10% celkového nárůstu porodnosti, zbytek připadá na příliv nových obyvatel zakládajících následně rodiny (viz výše). V průměru se v období 2001 – 2013 rodilo v MČ asi 45 dětí ročně.



3. Očekávaný vývoj

Vývoj počtu a struktury obyvatel MČ bude v následujících letech ovlivněn totožnými faktory jako v minulých letech – tedy čistým přílivem obyvatel a vývojem porodnosti (vliv úmrtnosti je rovněž zohledněn, avšak na celková čísla má pochopitelně jen velmi malý dopad). Oba hlavní faktory jsme v demografické analýze odhadovali nezávisle.

3.1 Odhad čistého přílivu obyvatel

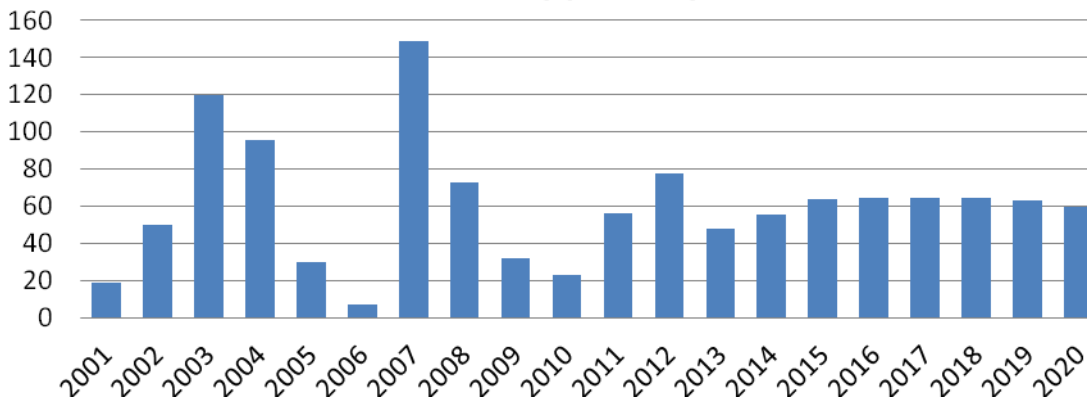
Rozhodující vliv na počet přistěhovaných obyvatel bude mít, stejně jako v předchozích letech, nabídka bydlení, zejména větších developerských projektů. Protože přesný odhad budoucí nabídky rezidenčních projektů není proveditelný, pracovali jsme pouze s rámcovými předpoklady:

- V nejbližších 12 měsících zůstane nabídka nového bydlení vzhledem k předcházející ekonomické recesi omezená. Nicméně, řada developerských projektů je v současné době ve fázi projektové přípravy (mj. obytný soubor s cca. 100 byty) a vzhledem k atraktivitě MČ lze předpokládat, že po odeznění krize nabídka bydlení opět stoupne. Čistý příliv obyvatel v tomto období odhadujeme na úrovni 40 – 50 obyvatel ročně, tedy asi o třetinu méně než v uplynulých deseti letech. Nejvýše 20 dětí bude v předškolním věku.
- Od r. 2015 se bude zájem o bydlení v MČ s velkou pravděpodobností opět zvyšovat a počet přistěhovaných obyvatel poroste. Předpokládáme, ale že se nárůst již nedostane

na předkrizové úrovni, kde počet nově přistěhovaných obyvatel v některých letech vysoce překračoval 100 lidí. Jako pravděpodobnější se jeví postupný nárůst přistěhovaných obyvatel k úrovni 80 – 90 obyvatel ročně, tedy zhruba o čtvrtinu více než v uplynulých letech. Počet přistěhovaných dětí v předškolním věku se zvýší na 30.

Souhrnný čistý příliv obyvatelstva do r. 2020 (včetně úmrtnosti) je zachycen na obr. 4. Do r. 2012 jde o skutečná čísla, od r. 2013 je uveden odhad:

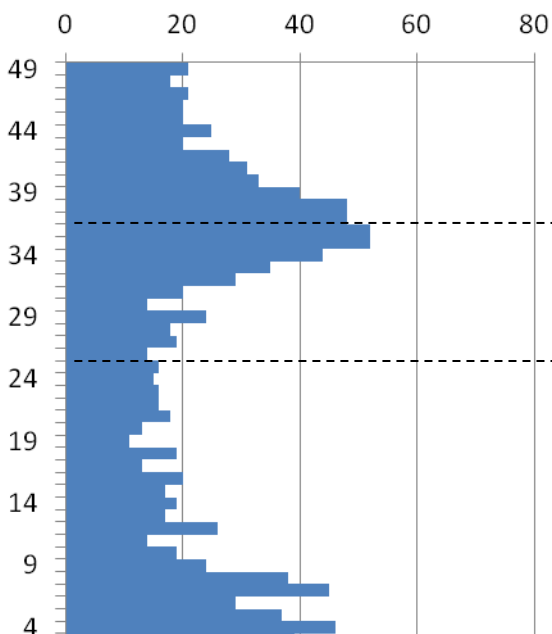
Obr. 4: Čistý příliv obyvatel



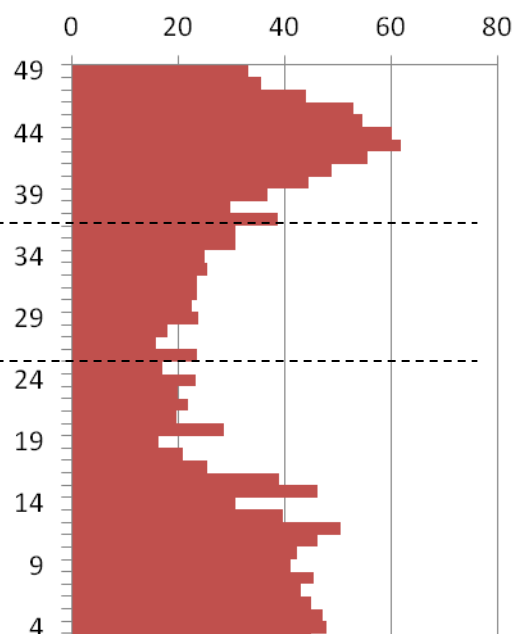
3.2 Odhad počtu narozených dětí

Při odhadu počtu narozených dětí jsme vycházeli z budoucího počtu a věkové struktury žen v MČ a statistik plodnosti. Analýza tedy zohledňuje rovněž očekávaný příliv obyvatel, přičemž jsme vycházeli z předpokladů popsaných v předchozí kapitole. Věkovou strukturu žen, které v současnosti v MČ již žijí, jsme považovali za stabilní. U žen, které se do MČ teprve přistěhují, jsme předpokládali obdobnou věkovou strukturu jako u žen přistěhovaných v letech 2001 – 2010 (tedy převažující mladé rodiny). Odhadovaný věkový profil žen, které budou v MČ trvale hlášeny v r. 2020 je zachycena na obr. 5b níže (pro porovnání je zobrazen i aktuální stav – obr. 5a). Odhad jasně zachycuje, že v r. 2020 se současné silné ročníky posunou do věku nad

Obr. č. 5a: Věková struktura žen, 2013



Obr. č. 5b: Věková struktura žen, 2020

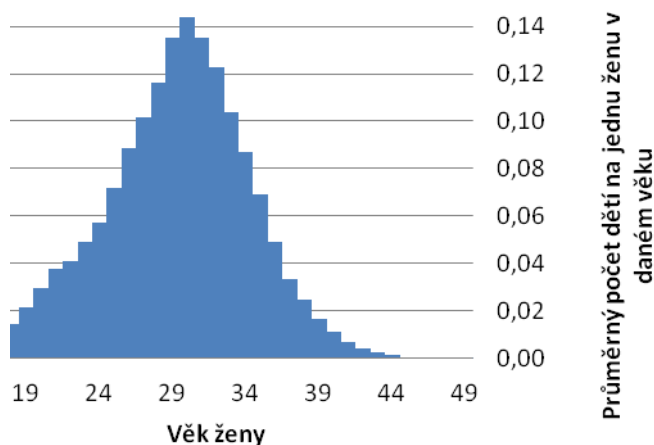


40 let, tedy do období, kdy plodnost žen výrazně klesá. Počet žen ve věku 26 – 36 let, kdy naopak porodnost vrcholí, je znatelně menší než v r. 2013.

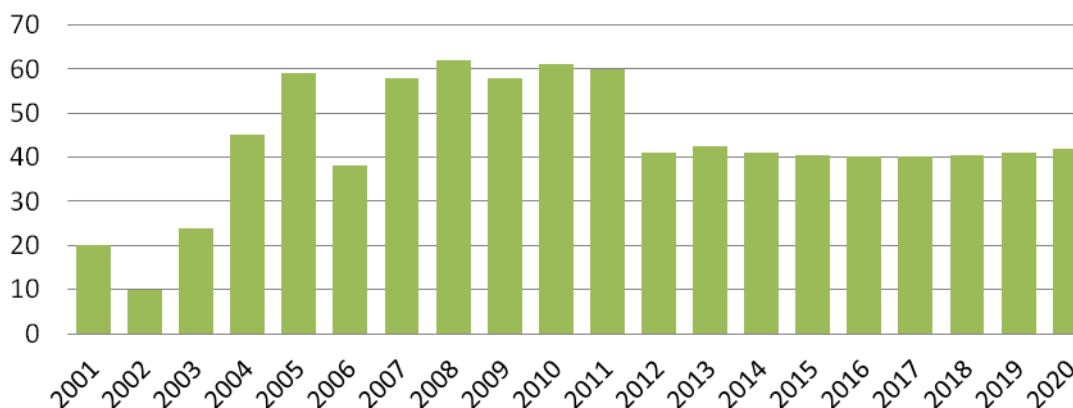
Vlastní odhad počtu narozených dětí vychází ze statistické plodnosti žen v České republice podle věku, která je zobrazena v grafu č. 6. Kombinací počtu žen v daném věku a příslušné plodnosti bylo možno odhadnout počet dětí, které se narodí v jednotlivých letech.

Pro lepší představu prezentujeme odhad (roky 2013 – 2020) spolu s počtem skutečně narozených dětí (období 2001 – 2012) - viz obr. 7:

Obr. 6: Plodnost žen dle věku (ČSÚ)



Obr. 7: Odhad počtu narozených dětí

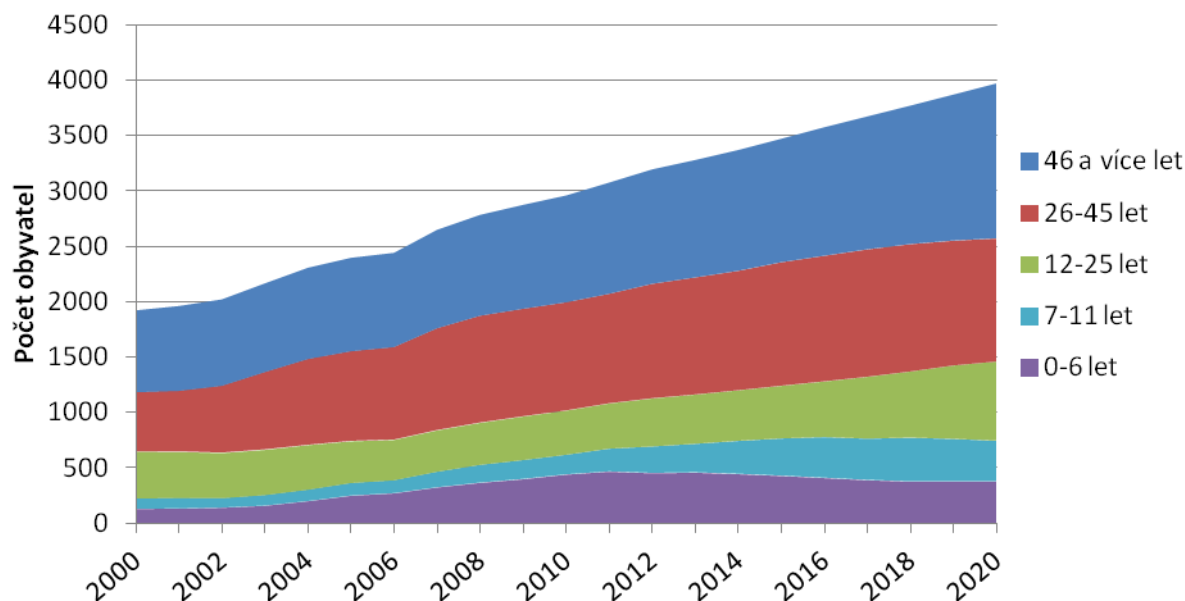


Z odhadu vyplývá, že počet dětí narozených v MČ zřejmě dosáhl svého maxima již v letech 2007 – 2011 a v budoucnu bude již stabilní. Tato skutečnost souvisí zejména s nižším počtem žen v plodném období (děti budou mít zejména ženy narozené v 80. letech, kterých je výrazně méně než žen z populačně silných ročníků 70. let). Od r. 2017 může počet dětí začít znovu mírně stoupat, neboť po odeznění ekonomické krize zesílí počet žen, které se budou do MČ stěhovat (a následně budou mít děti). Noví obyvatelé MČ tak vyrovnají pokles porodnosti, s nímž se bude ČR potýkat v dalších letech.

4. Odhad budoucího počtu obyvatel

Spojením odhadu počtu čisté migrace obyvatel (přistěhování, vystěhování a úmrtí) a odhadu počtu narozených dětí bylo možno sestavit celkovou prognózu počtu obyvatel v budoucích letech. Obr. 8 znázorňuje tento vývoj s rozdělením do základních věkových skupin:

Obr. 8: Věková struktura obyvatel MČ



Z grafu je patrné, že výrazný nárůst počtu obyvatel MČ zaznamenaný v předchozích letech bude pokračovat i nadále. Tempo růstu bude ale o něco nižší, očekáváme, že nárůst počtu obyvatel se bude v průměru pohybovat kolem 3% (průměrný nárůst v období 2001 – 2013 byl asi 4,2%). V roce 2020 by počet trvale hlášených obyvatel MČ měl překročit úroveň 4000. Průměrný meziroční nárůst by se měl pohybovat mezi 90 - 110 obyvateli.

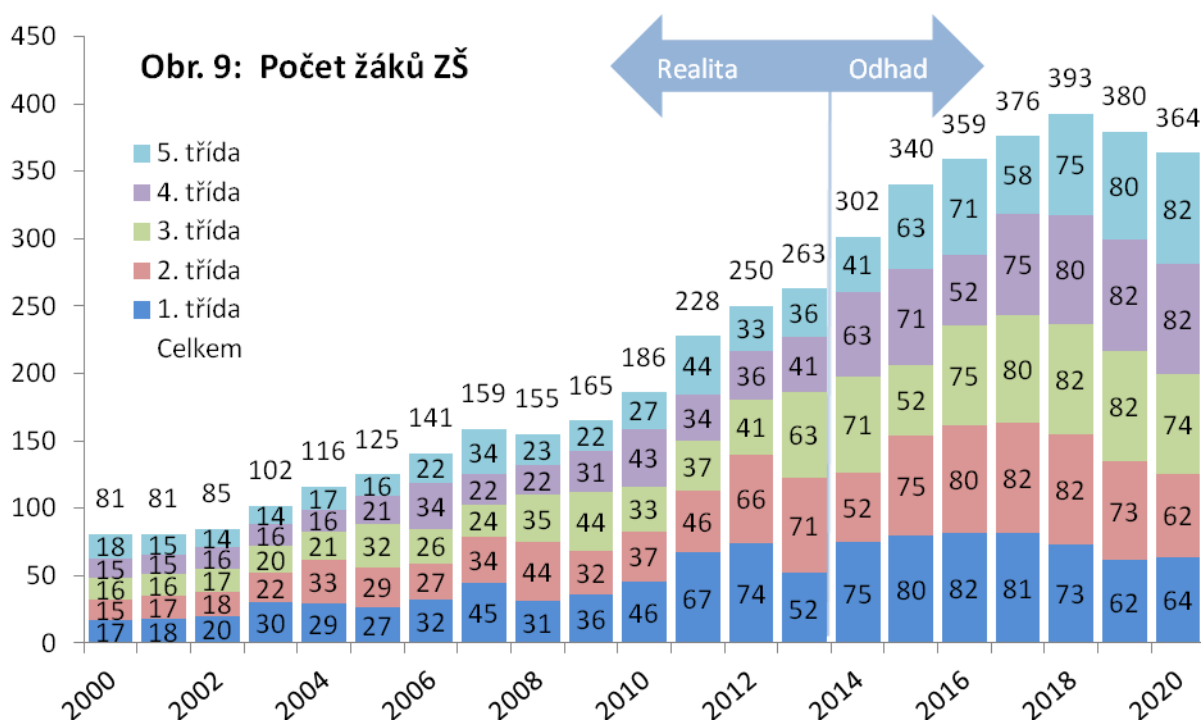
- Počet předškolních dětí (věk do 6 let) již neporoste a oproti stavu ke konci roku 2013 se mírně sníží. Je to dáno demografickými trendy: počet dětí, které dovrší 6 let a opustí tuto věkovou kategorii, bude větší než počet dětí, které se v MČ narodí nebo se do ní v tomto raném věku přistěhují.
- Počet dětí na prvním stupni (7-11 let) oproti roku 2012 naopak výrazně vzroste (téměř na dvojnásobek) neboť bude významně ovlivněn silnými ročníky, které se do MČ přistěhovaly nebo se zde narodily v předchozích letech. Obdobný vývoj bude mít i kategorie 12-25 let, i zde dojde k silnému nárůstu, který bude dán „přeléváním“ mladších ročníků.
- Kategorie obyvatel ve věku mezi 26-45 bude mírně růst (zejména v závislosti na intenzitě developerské výstavby). Velmi silný bude nárůst obyvatel nad 45 let věku, což je dáno celonárodními demografickými trendy (stárnutí obyvatel).

5. Kapacita ZŠ

5.1 Odhad počtu žáků ZŠ

Po zpracování prognózy vývoje počtu dětí jsme přikročili k odhadu poptávky po umístění dětí v základní škole (ZŠ). Při této analýze jsme vzali v potaz skutečnost, že určitá část dětí nastupuje do MŠ i ZŠ až o rok později (důvodem je nízký věk nebo žádost o odklad). Vývoj poptávky po umístění dětí na prvním stupni ZŠ v nejbližších letech dále poroste. Je to dáno tím, že v příštích letech bude do školy nastupovat asi 60 – 70 dětí, zatímco školu bude opouštět vždy jen 35 – 45 dětí. Jinými slovy, do ZŠ budou nastupovat silné ročníky - děti narozené v letech 2005 – 2010, zatímco školu opouštějí děti z relativně slabších ročníků (viz obr. 9).

Z analýzy dále vyplývá, že situace se stabilizuje teprve od školního r. 2016/17, kdy se počet dětí nastupujících do prvního ročníku vyrovná počtu dětí, které budou pátou třídu opouštět. Díky této rovnováze by se počet dětí v následujících letech již neměl výrazněji měnit a od r. 2019 bude nejspíše dokonce mírně klesat.

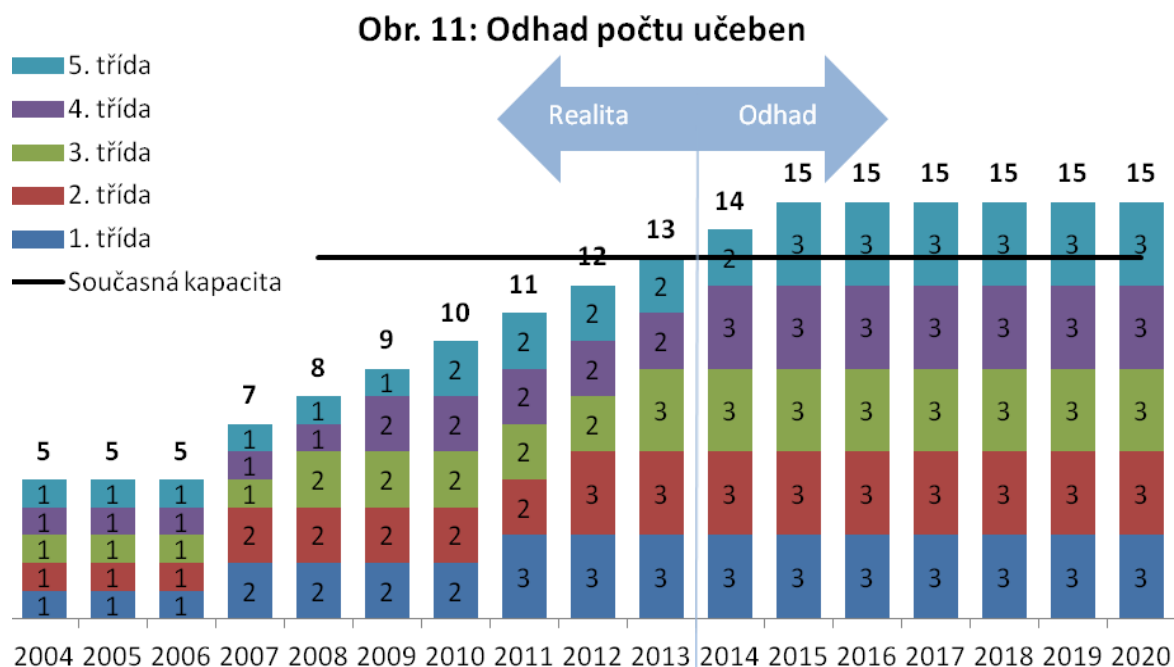


Pozn.: údaj na vodorovné ose označuje vždy první rok školního roku (2013 = 2013/2014)

Odhad počtu učeben

Na základě odhadu počtu žáků a s přihlédnutím k povinnostem vyplývajícím ze zákona (požadavky na minimální a maximální počet žáků ve třídě) je možno odhadnout počet potřebných učeben. V probíhající školské době 2013/2014 provozuje ZŠ celkem 13 učeben (po třech pro první, druhý a třetí ročník a po dvou pro ostatní ročníky). Nadcházející školský rok 2014/2015 si, vzhledem k množství dětí nastupujících do první třídy vyžádá opět otevření tří prvních tříd, takže celková potřeba učeben nejspíše vzroste na 14. V dalších dvou letech se

pak potřebný počet učeben zvýší až na 15 (v jednotlivých ročnících bude typicky 60 - 80 dětí, což si vyžádá tři třídy). Skutečná potřeba tříd se může samozřejmě od odhadu lišit, pokud by větší počet dětí ZŠ opustil, nenastoupil by povinnou školní docházku v místě bydliště nebo by došlo k výraznému nárůstu požadovaných odkladů. V dlouhodobém časovém horizontu však bude 15 učeben potřeba v každém případě.



Pozn.: údaj na vodorovné ose označuje vždy první rok školního roku (2013 = 2013/2014)

6. Závěr

Poptávka po umístění dětí na 1. stupni ZŠ do budoucna výrazně poroste. Počet žáků, pro něž bude třeba zajistit školní docházku, vzroste během následujících pěti let ze stávajících cca 260 dětí na téměř 400 dětí. Počet školních tříd bude třeba postupně rozšiřovat, a to až na 15 tříd v r. 2015. Vzhledem k tomu, že stávající teoretická kapacita ZŠ je pouze 295 dětí a technické možnosti umožňuje provozování pouze 13 tříd (ve třech různých budovách!), je MČ schopna pokrýt nárůst poptávky pouze do školního roku 2013/2014 (tj. aktuální školní rok).

Z výše uvedených důvodů připravila MČ projekt výstavby nového pavilonu ZŠ se třemi učebnami a potřebným zázemím. Teoretická kapacita nového pavilonu bude 75 žáků. Navýšení stávajících kapacit o nový pavilon tak umožní zvýšit celkový teoretický počet žáků 405 dětí (při plném obsazení všech tříd), což by měla být sice hraniční, avšak dostačující kapacita minimálně do r. 2020.